

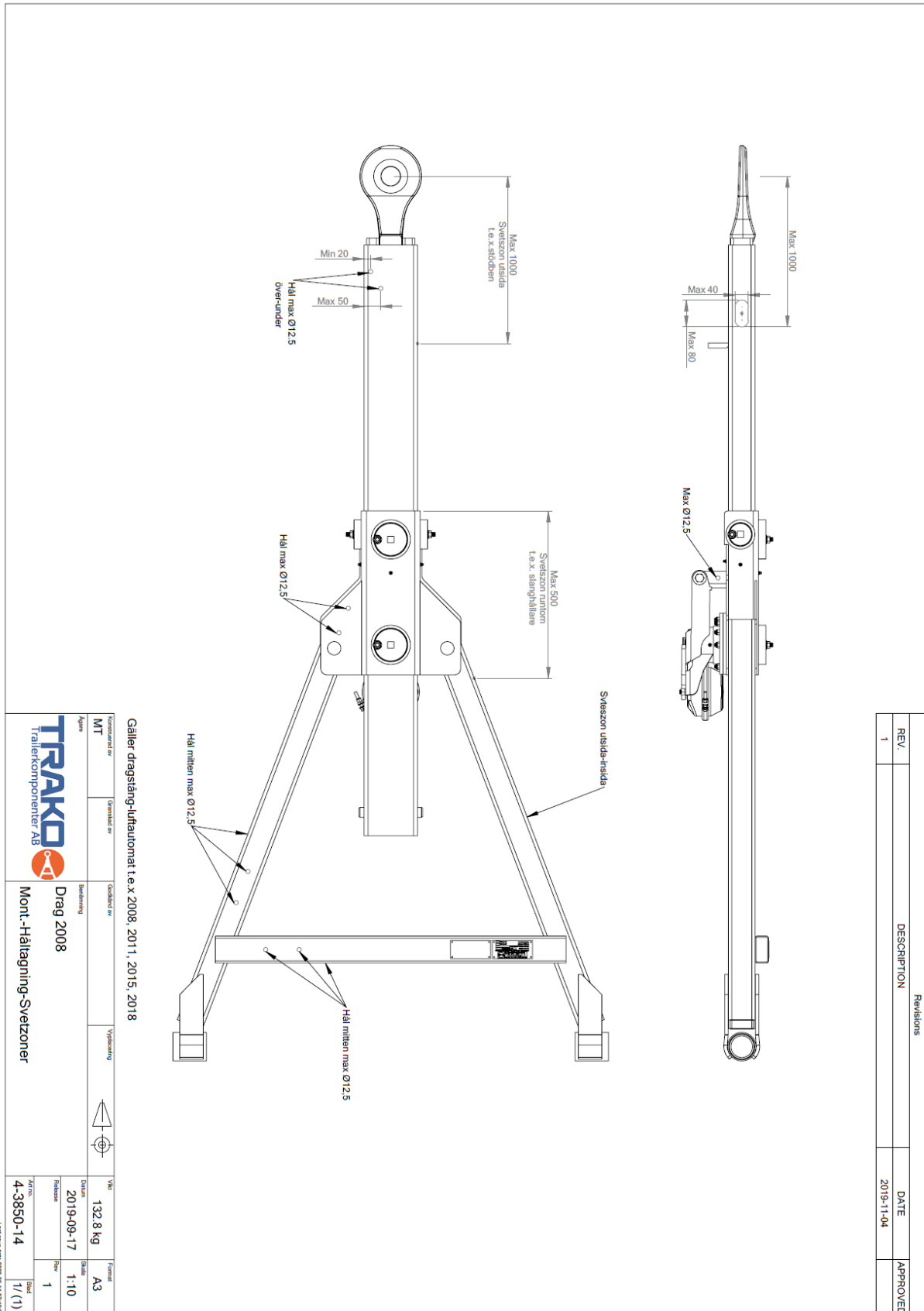
Monteringsanvisning för drag

2008B, 2011, 2015,2018

Arbetet skall utföras fackmannamässigt och med stor noggrannhet.

1. **Före montering på släpvagn.**
 - 1.1 Före sammankoppling se bestämmelser enligt VVFS 2003:22 samt EG-direktiv 94/20EG bilaga 5 punkt 3 i tillämpliga delar.
 - 1.2 Dragstången kan endast ha svetsad ögla med minsta D-värde 152 kN alternativt 179 kN. Ögla måste vara godkänd enligt kraven 94/20EG.
 - 1.3 Dragstången får ej i kopplingsläge luta mer än 6 grader. Detta gäller även ögla.
 - 1.4 Dragstångens ledade fästpunkt på chassi måste vara dimensionerad för det D-värde som gäller.
2. **Montering av dragstång på chassi.**
 - 2.1 Vid cylindrisk bussning med hål 32 mm och bultgänga M30. Dragmoment 725Nm.
 - 2.2 Vid koniska bussningar typ Fruehaf-Briab. Dragmoment 500Nm. Mutterlåsning alternativt saxpinne nyttjas. Tillse att bussningar går i botten. Vid behov använd smörjmedel.
 - 2.3 **Samtliga bultar ska efter dras efter 100mil.**
3. **Håltagning och svetsning vid montering.**
 - 3.1 Se ritning 3-3850-14

This drawing remains our property and is not to be copied without our permission, nor to be communicated to any competitor or other unauthorized person.



Drag 2008/2008-B/2011/2015/2018

Bilens utrustning för handhavande av ställbar dragstång

1. Vid el manövrering av låsning av dubb till dragstång måste återfjädrande brytare monteras i hytt.
2. Bilen bör vara försedd med släpvagnsbroms. Om denna funktion saknas, monteras magnetventil på matarledningen före Duo-Matic.

Chaufförens handhavande av ställbar dragstång

1. **Det är alltid chaufförens ansvar att dragstången är låst i önskat läge.**
2. Bromsa släpvagnen. Om släpvagnsbroms saknas koppla bort Duo-Matic.
3. Frigör låsdubben i dragstången med att sätta tryck på luftklockan, justera dragstången till önskat läge. Gör sedan klockan luftlös. Därefter kontrollera att dubben är låst i önskat låshål.
4. **Det är ej tillåtet att justera längden under färd**
5. **O.B.S !!!!** Bakre stopp är endast avsett att förhindra isär dragning av bom vid byte av kopplingsläge.

Vid frågor Kontakta

Handhavande vid byte av kopplingsläge.

1. Sätt lufttryck på luftklocka för att frigöra dragbom.
2. Placera dragbom i position för låsning.
3. Ta bort tryck på luftklocka.
4. Dra bommen långsamt till valt läge så att låskolv låser.
5. Kontrollera att låskolven låst ordentligt i valt läge.
6. **O.B.S!!!** Bakre stopp är endast avsett att förhindra isär dragning av bom vid byte av kopplingsläge.

Stoppet är ej dimensionerat att användas som säkerhetsstopp i dragläge.

Underhållsinstruktion

- * Kontroll av eventuell glapp i dragstången vid varje smörjintervall.
- * Vid glapp kontrollera slitplast samt justera överfall.
- * Eventuellt byte slitplast.
- * Drag ej muttrar i överfall för hårt.
- * Nollspel gäller
- * Kontroll dräneringshål låshus.

OBS! dragstången är ej smord eller justerad vid leverans. (som ska göras efter montering innan släpet tas i bruk)

För dragstänger med låsbar framvagn SKA infästningsbussningar bytas vid behov minst 1 gång / år pga. stora påfrestningar

Viktigt

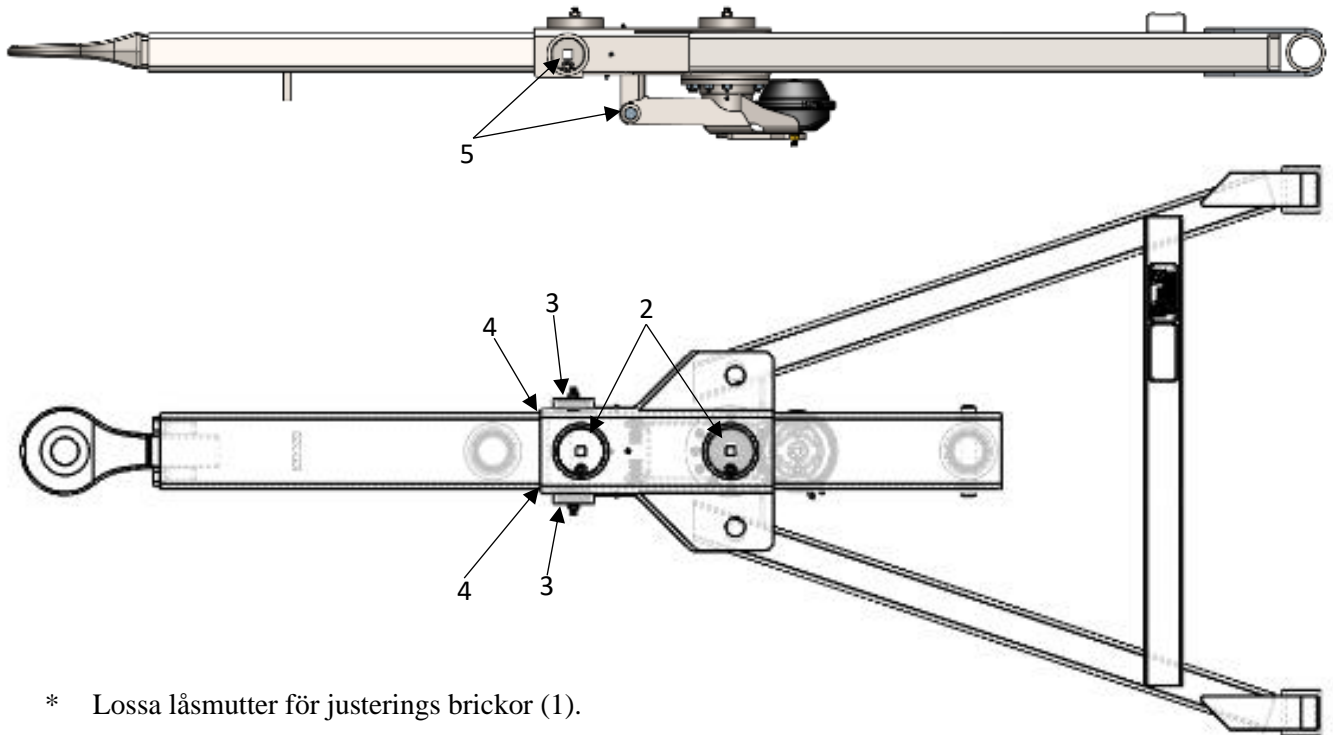
Justeras 2 gång/månad. Vid varje smörjintervall fyll låskolvens hylsa med fett samtidigt som övriga glidytor (plast mot stål etc., även hävarmsled och bult) smörjes. Kontrollera att fett kryper ut i låshusets övre och nedre del för tillräcklig kvantitet. Kontroll av låsfunktion hävarm så fullgod låsning erhålles.

Byte av slit delar SKA utföras när längs glappet överstiger 5 mm eller en gång/år.

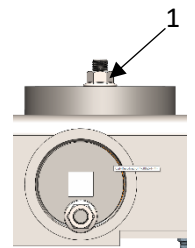
- Slit delar är:
- * låskolv med bronsbussningar
 - * tryckfjäder
 - * koniska slitringar i drag bom
 - * slitplast, överfall

Ingår i Trako-renoveringssats: 07-0650-51.

Justering drag typ 2008B-2011-2015-2018



- * Lossa låsmutter för justerings brickor (1).
- * Börja med att justera övre justerings locken (2). Använd fyrkants-tapp ($\frac{3}{4}$) justera till 0-spel.
Enklast om man skjuter bommen fram-och tillbaka med bilen under justeringen.
- * Justera sedan justeringslocken på sidorna (3) till 0-spel. Med samma förfarande som på de övre justerings locken. OBS!!! Kontrollera så att bommen hamnar i mitten på hylsan (4).
- * Lås justerings brickor med muttern (1).
- * Smörj glidytor och hävarmsled med spray-smörjmedel (5).
- * Efterjustera vid behov (0-spel).
- * Justeringssmörjning rekommenderas var 14:e dag, beroende på användning.



Instruktion byte slit delar

1. Demontera bakre säkring. Låst med 2 spännstift bak.
2. Lossa samtliga överfall.
3. Sätt tryckluft på luftklocka och dra dragbommen framåt.
4. Lossa låskolven med demontering av hävarmen.

OBS! OBS! Varning!

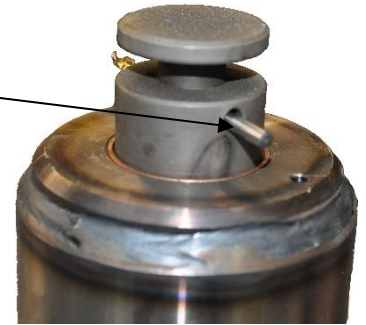
Fjäderkraften i låskolven mycket kraftig.

Enkelt skruvverktyg lämpligt.

5. Demontera bronsbussningar i låshus och rengör.
 - * Bronsbussningar i låshus skall ha lätt pressanpassning.
 - * Kontrollera smörjnippel för funktion.
 - * Fetta in delar och fyll fett i låshus efter återmontering.
 - * Kontrollera att fett kryper ut i låshusets övre och nedre del för tillräcklig kvantitet.
 - * Koniska slitringar i dragbommen skall ha presspassning vid montering.
 - * Demontering enklast med 3 snitt med brännare.

Renovering dragstång med bultad hylsa för låskolv.

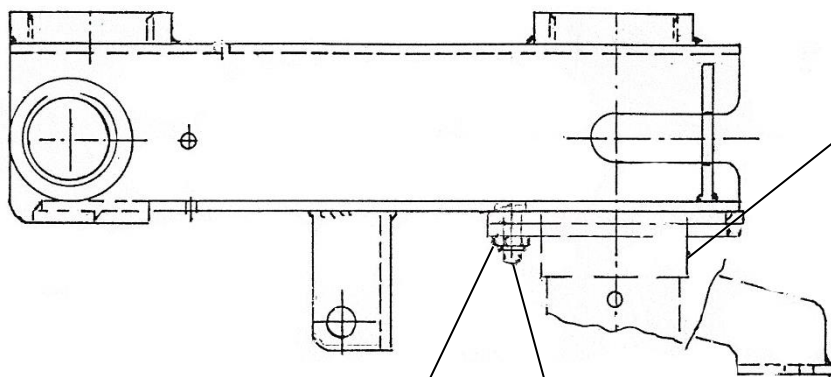
1. Öppna låsningen.
2. Spärra lås dubb med sprint. (Hål i lås dubb)
3. Stäng låsning. Montera bort hävarm.
4. Skruva loss bultar för lås-hus.
5. Använd hydraul press eller liknande för att släppa ut lås dubb för byte av bussning.



OBS! VARNING

Stor fjäderkraft i lås dubb

6. Montering i omvänd ordning

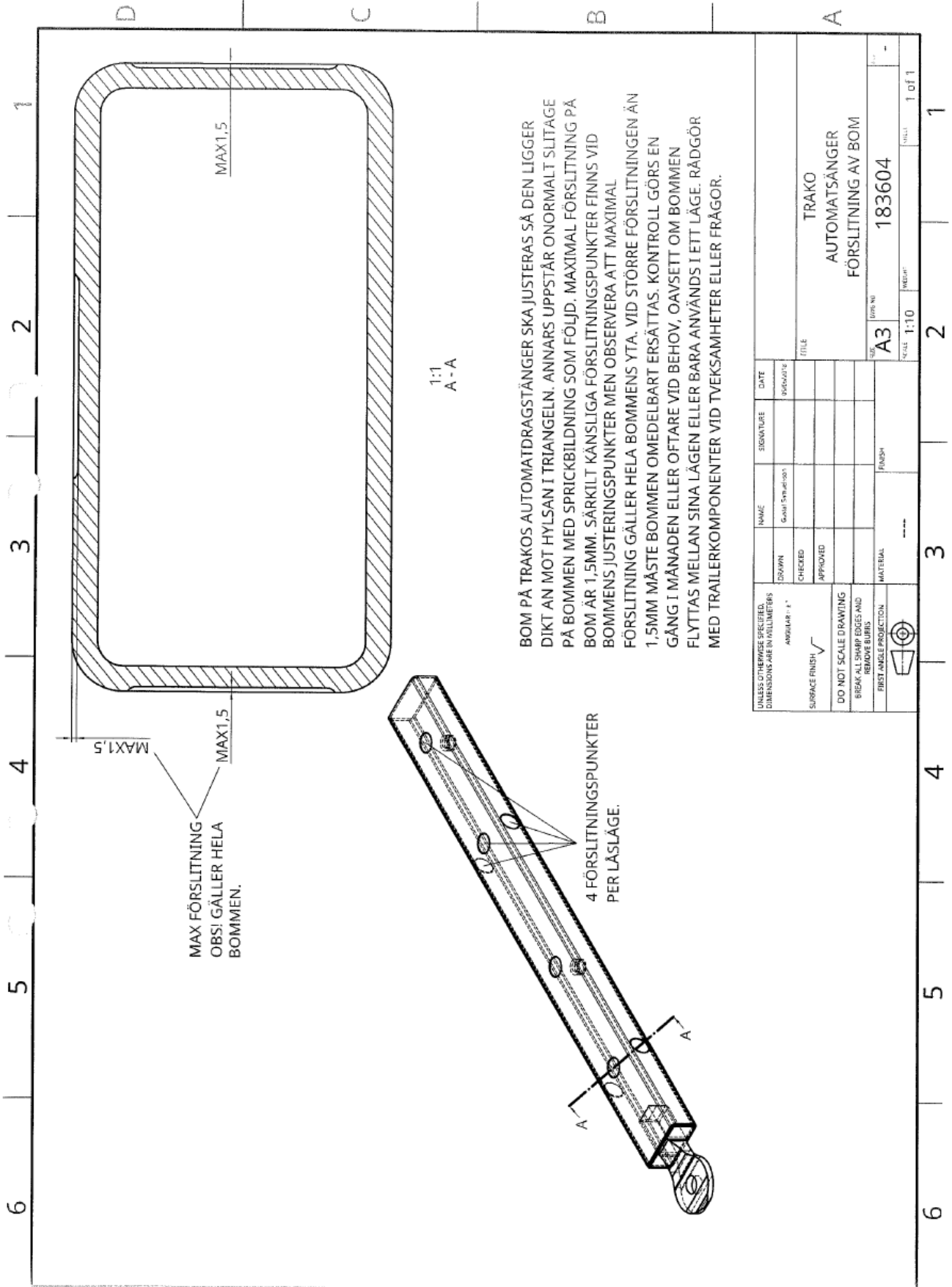


Hylsa för kolv
Art.nr:08-4-3787-2

Låsmutter M10 10.9 Art nr: 24-010-00-2	Bult M10x40 10,9 Art.nr: 24-0310-40-2
---	--

Ny renoveringssats för dragstång med bultad hylsa för låskolv

art.nr: 07-0618-51



UNLESS OTHERWISE SPECIFIED, DIMENSIONS ARE IN MILLIMETERS		NAME	SIGNATURE	DATE
ANGULAR ± °		NAME	SIGNATURE	DATE
SURFACE FINISH ✓		DESIGN	CHECKED	APPROVED
DO NOT SCALE DRAWING		TRAKO		
BREAK ALL SHARP EDGES AND REMOVE BURRS		AUTOMATSÄNGER		
FIRST ANGLE PROJECTION		FÖRSLITNING AV BOM		
MATERIAL		SIZE	ISSUE NO	SCALE
FINISH		A3	183604	1:10
ANGULAR ± °		SHEET		SHEET
ANGULAR ± °		1 of 1		1